



archéologies

BILAN d'ACTIVITÉS 2017 PERSPECTIVES 2018

Aide à la recherche

Action culturelle

Sensibilisation des publics

**Éducation culturelle, artistique
scientifique & technique**



Fidèle aux principes et à l'éthique qui ont prévalu dès son origine¹, **archéologies** a évolué au fil du temps, à l'écoute des besoins exprimés par les chercheurs, les gestionnaires du patrimoine et tous les publics au premier rang desquels la jeune génération qu'elle soit ou non à l'école.

Cette écoute a eu pour conséquence dans les 16 dernières années d'élargir géographiquement son champ d'action. Centré initialement sur Midi-Pyrénées, puis principalement sur une large France méridionale ce qui n'exclut pas des actions plus septentrionales, il intègre actuellement plusieurs départements et territoires d'outre mer, particulièrement dans l'Océan Indien. Cela a amené **archéologies** à développer et faire évoluer des outils et des actions destinées à faciliter ou permettre le bon déroulement d'actions de recherches ou de sensibilisation et valorisation dans un esprit résolument associatif et dans l'intérêt général.

Qu'**archéologies** soit ou non à l'initiative des actions menées dans des domaines fort divers, elle y contribue ponctuellement ou sur le long terme, et travaille en partenariat et en complémentarité avec les autres structures — État, collectivités territoriales, universités, CNRS, EHESS, INRAP, musées, associations, opérateurs privés, etc. — chaque fois que la nécessité s'en présente.

La circulation de l'information et la mise en relation des personnes et des structures pouvant œuvrer ensemble dans l'intérêt commun, lui tient également à cœur.

Les difficultés de la période actuelle continuent de lui faire jouer un rôle social. Les contrats de travail qu'elle est en mesure de signer dans le cadre de ces actions, sont un soutien réel aux chercheurs en précarité qui ne se limitent malheureusement plus aux seuls doctorants et jeunes docteurs.

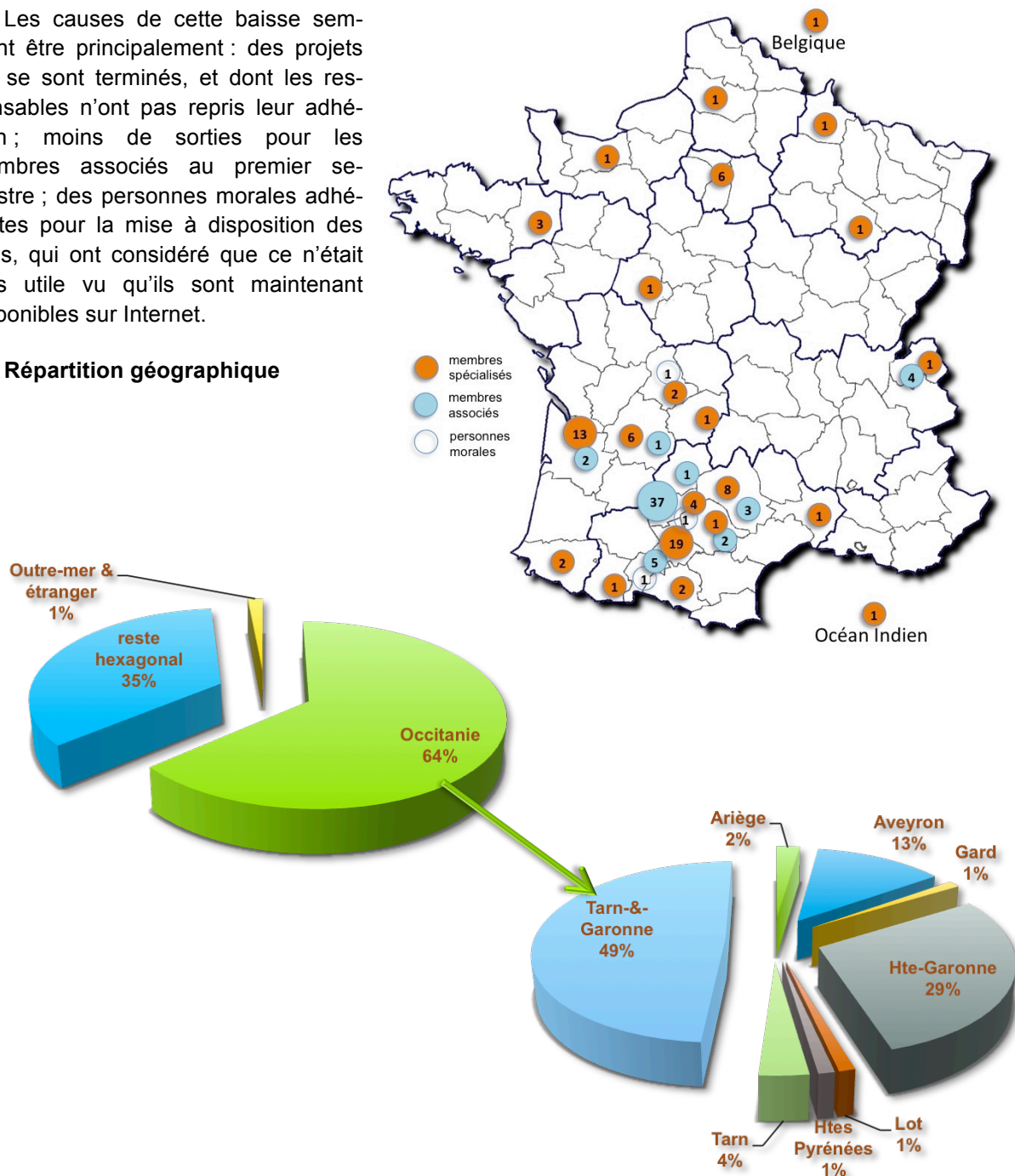
¹ ADPMP 1984 s



En 2017, nos 135 adhérents (155 en 2016) se sont répartis de la façon suivante : 77 membres spécialisés, 55 membres associés et 3 personnes morales. Les membres physiques sont 70 hommes et 63 femmes.

Les causes de cette baisse semblent être principalement : des projets qui se sont terminés, et dont les responsables n'ont pas repris leur adhésion ; moins de sorties pour les membres associés au premier semestre ; des personnes morales adhérentes pour la mise à disposition des films, qui ont considéré que ce n'était plus utile vu qu'ils sont maintenant disponibles sur Internet.

Répartition géographique

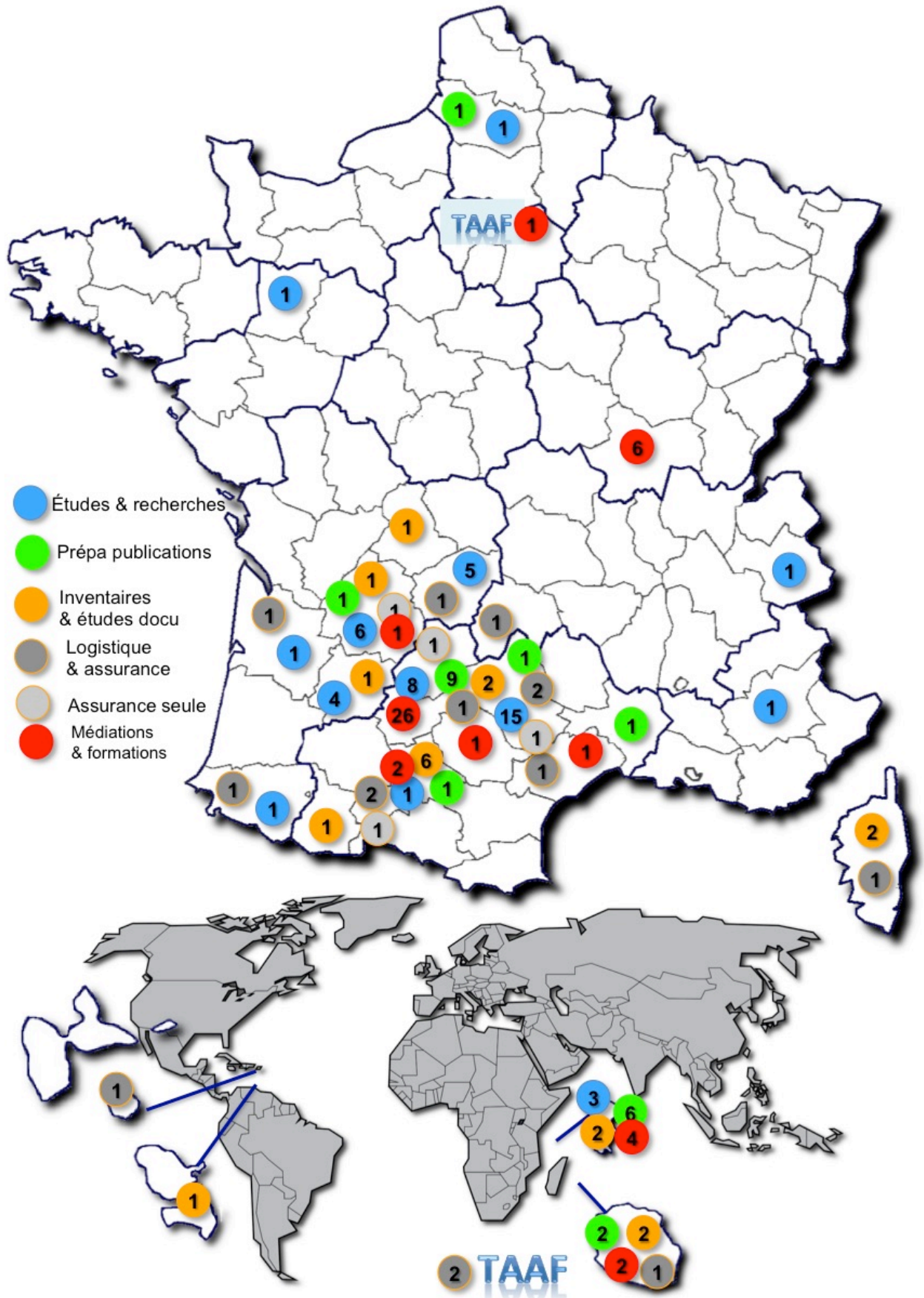


Le nombre de bénévoles pour le fonctionnement de l'association et la sensibilisation des publics demeure constant, autour de la vingtaine.

Les missions ponctuelles ont représenté 91% du temps salarié global. Le nombre de personnes salariées (54) et de contrats signés (72) est resté constant. Le nombre d'heures (16 822 h soit 9,24 Équivalent Temps Plein) a progressé de 5 %.



La carte donne une première idée de la répartition géographique, de la quantité et de la diversité des actions menées.





SENSIBILISATION DES PUBLICS

ÉDUCATION CULTURELLE, ARTISTIQUE, SCIENTIFIQUE & TECHNIQUE

Ce secteur d'activités demeure très important pour notre association même si en terme de temps d'activités et de financement, il est très minoritaire par rapport à celui de l'aide à la recherche. C'est toutefois, celui qui bénéficie d'un maximum de bénévolat.

Enfance



dessin-peinture à la manière des Paléolithiques

Pour l'essentiel, les activités proposées aux enfants ont eu lieu dans le cadre scolaire soit sous la forme de cycles thématiques de 4 à 5 séances (selon qu'ils s'adressent à des classes maternelles ou primaires), soit dans le cadre de la *Semaine de La Science* organisée à Beaumont-de-Lomagne par l'association Fermat-Science. Pour la première fois, le cycle dédié au travail des archéologues a pu être proposé à deux classes, dont les élèves se sont transformés en archéologues en herbe et ont pratiqué des activités de post-fouilles.²

Dans la continuité des journées préhistoriques à Bruniquel, organisées l'an passé pour des enfants de la SESSAD autisme TED Paul Soulié de Montauban, une journée d'ateliers s'est déroulée, riche en émotions et échanges, et dans le plaisir réciproque.

D'autres activités étaient prévues en 2017 mais ont dû être annulées pour des raisons météorologiques.

Toutes ont eu lieu en Tarn-&Garonne pour des raisons de proximité géographique et d'ancienneté de la collaboration avec les écoles de ce département grâce du soutien depuis 30 ans, de la DRAC Occitanie, site de Toulouse qui nous permet de les offrir aux classes. 25 séances (68 h) ont été proposées cette année à 10 classes ou structures (158 enfants et leurs responsables adultes).

Pour 2018, les classes intéressées se sont d'ores et déjà inscrites pour bénéficier de ces cycles.

Les enfants sont également toujours les bienvenus dans les activités que nous proposons pour tous les publics.



découverte spontanée, tactile et en commun, des pigments par les enfants de la SESSAD

² cf. en annexe, quelques pages du blog réalisé par une des enseignantes.



Journées Européennes du Patrimoine

Nous y avons contribué de deux façons différentes cette année.

En Occitanie, nous en avons à la demande de la DRAC, assuré la coordination tant pour le site de Toulouse que pour celui de Montpellier.

Dans l'Océan Indien, une de nos salariées et membre, a présenté les chantiers archéologiques des sites funéraires mahorais de M'tsanga Miangani (Koungou) et Antsiraka Boira (Acoua).

Sorties & voyage

Ce sont les principales activités proposées à nos membres associés.



visite du site de Roquemissou (Montrozier, 12)

3 sorties à la journée ont été, comme à l'accoutumée, des moments de rencontre et d'échange entre curieux et spécialistes de l'archéologie et du patrimoine.

Les thématiques ont été variées ; pastoralisme et exploitation du fer dans le Haut Vicdessos, site préhistorique en cours de fouilles, exposition *Héros de Pierre* sur les stèles celtes et églises médiévales fortifiées en Aveyron, l'art et la manière de reproduire les grottes ornées dans la vallée de la Vézère.

1 voyage de 6 jours en Bourgogne du Sud à la découverte du patrimoine roman civil et religieux du Clunisois et du Tournugeois, du fameux site de Solutré et des exceptionnelles carrières de la Lie, productrices de sarcophages durant l'Antiquité tardive et le Haut Moyen Âge a eu lieu à l'automne.

Ces sorties et voyage sont financées par les participants et bénéficient d'un bénévolat important de certains de nos membres.



jeu de paume du château de Lourdon (Loumand, 79)
château des abbés de Cluny

Films d'actualités archéologiques en Midi-Pyrénées

2 films sont en cours de réalisation, celui sur le Trésor de L'Isle-Jourdain (32) en attente de la reprise et de la fin de son étude, et la compilation des 10 premières années de la collection.

2 ont été réalisés sur les opérations archéologiques suivantes : fouilles préventives de la domus de la rue Augusta (Auch 32) et la fouille programmée de la tour des Lautrec (Vielmur-sur-Agout 81).

Les aléas des calendriers n'ont pas permis davantage de tournages et nous utiliserons donc le reliquat des subventions 2016 et 2017 pour la production de l'année 2018.



Formations

Une rencontre-formation autour du patrimoine archéologique a été organisée avec les agents de la Réserve naturelle nationale de l'îlot M'Bouzi à Mayotte.

Une convention de stage a été signée avec l'Université de Bretagne Sud pour permettre l'accueil et la formation d'une de ses étudiantes mahoraise, durant la campagne de fouilles du site funéraire médiéval de M'Tsanga Miangani à Mayotte.

Autres actions

2 de nos salariés ont assuré des missions d'accompagnement des expositions itinérantes du Musée d'Histoire Naturelle de Toulouse (31).

Nos salariées ont apporté leurs contributions tant au livret « *archéologies mahoraises : 40 ans de recherche* » qu'au premier Bulletin Scientifique Régional de La Réunion et au BSR du DRASSM³. Une trentaine d'heures de relecture bénévole a été effectuée pour le BSR de la Réunion et la carte archéologique de Mayotte avant leur publication.

Nous avons commandé l'impression d'un exemplaire de l'exposition « *Tromelin, l'île des esclaves oubliés* », destiné à rester à la disposition des Réunionnais.

1 de nos salariées a contribué à la conception des bâches "*archéologie australe : Mayotte La Réunion*" en lien avec les auteurs et le graphiste.

Enfin nous avons constitué et mis à disposition des TAAF (antenne de Paris) un fonds documentaire spécialisé le plus complet disponible sur le patrimoine de ces territoires.



carte archéologique de Mayotte



KOUNGOU

Une empreinte humaine sur le littoral depuis le XI^e siècle

Située sur le domaine public maritime de Kanganani, la plage de Miangani conserve un cimetière des XI^e-XII^e siècles, visible depuis la coupe d'un talus côtier. Comme bien d'autres sites archéologiques à Mayotte, ce dernier est gravement impacté par l'érosion du littoral engendrée par les grandes marées. En 2015, sa découverte fortuite entraîne une opération archéologique prévoyant le relevé graphique et photographique de la coupe ainsi qu'un sondage au sein d'une tombe afin d'évaluer l'état de conservation du site. Les résultats révèlent un fort risque de destruction du site archéologique et motivent, en juin 2017, une opération de fouille programmée autorisée par le DRASSM. La fouille révèle trois différentes phases d'occupation situées entre le XI^e et le XVI^e siècles.

Le cimetière, lié à la phase la plus ancienne, se compose de tombes orientées généralement nord-est/sud-ouest et matérialisées par un enclos rectangulaire de dalles dressées sur chant, en beach-rock, en corail ou en basalte. Les défunts ont été inhumés avec leurs parures de perles en pâte de verre



Ouverture d'une fouille programmée sur le littoral de Kanganani Miangani en 2017. Après un décapage à la pelle mécanique dirigé par les archéologues, ces derniers poursuivent le sondage et fouille manuelle.

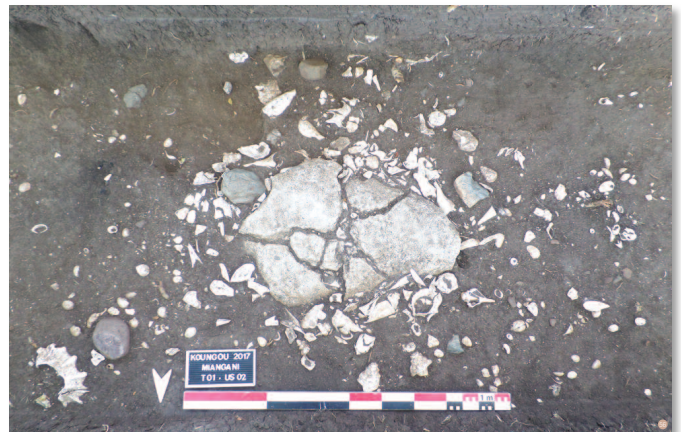
et coquillage, témoins des contacts avec l'Inde et l'Afrique, et des objets du quotidien, telles des coupelles en terre cuite et des céramiques ovalaires.

Dans les niveaux supérieurs, associés aux phases les plus récentes, on y découvre d'autres vestiges, témoins des activités liées à la pêche et à l'alimentation. Ainsi, une dalle à même le sol concentre autour d'elle les déchets d'un probable repas aux coquillages récoltés le long de la barrière de corail il y a plus de cinq cents ans.

Marine Ferrandis

CI-contre, à droite : Découverte exceptionnelle en stratigraphie archéologique : les vestiges d'un probable repas aux coquillages. Dalle en beach-rock, ayant probablement servi à fixer les coquilles pour en extraire les arêtes : tisons, ossements, sept daïgô, bœufiers, coques, fèves à repasser et arches.

Les derniers apports scientifiques de l'archéologie à Mayotte



extrait du livret « *Archéologies mahoraises : 40 ans de recherches* »

³ Département des recherches archéologiques subaquatiques et sous-marines



AIDE À LA RECHERCHE

C'est actuellement notre secteur d'activités très largement majoritaire. Il s'est développé et a évolué progressivement durant les 15 dernières années, en réponse à la demande du milieu archéologique dont tous les besoins ne sont pas satisfaits par les moyens institutionnels.

Il est financé selon les projets, par la facturation de prestations (68 %) et par des subventions (32 %)⁴.

Aide aux responsables d'OP, APP, PCR, etc⁵.

Assurance des chantiers

C'est le tout premier service que nous avons assuré pour les opérations, dès les années 90.

L'état de nos finances nous a permis cette année encore, d'assurer à titre gracieux dans le cadre de notre contrat MAIF, les opérations que nous portons mais aussi celles de nos membres qui en ont besoin, faute d'appartenir à une structure pouvant s'en charger. Cette dernière catégorie est nettement en baisse car nous ne pouvons pas assurer les opérations portées par d'autres associations ou structures.

Embauche ponctuelle de personnel spécialisé

Depuis le début des années 2000, les budgets alloués par l'État comme par des collectivités territoriales prévoient la possibilité de financer les études nécessaires au bon déroulement de la recherche et autres prestations, mais refusent de prendre en charge le salariat des personnes qui les exécutent.

C'est la raison pour laquelle nous avons progressivement structuré et fait évoluer l'association pour qu'elle puisse être prestataire et employeur. Ces CDD courts permettent essentiellement d'assurer des tâches de post-fouilles, du tri de refus de tamis aux études pétroarchéologiques, archéozoologiques et autres, en passant par des travaux de DAO ou de SIG⁶.

Le financement de certains de ces CDD entre dans le budget des subventions que nous portons mais pour la plupart, ce sont des prestations facturées aux organismes en charge du financement des opérations ou recherches.

Maîtrise d'œuvre d'opérations programmées subventionnées



Depuis plusieurs années, les services de l'État ont progressivement décidé de cesser de verser les subventions pour les opérations archéologiques aux personnes responsables de ces opérations (RO) pour les attribuer à des structures (Universités, CNRS, associations, etc.). Cette pratique est maintenant généralisée.

En conséquence, nombre de chercheurs non-statutaires (et malheureusement aussi des statutaires dont les services administratifs dysfonctionnent sérieusement) nous sollicitent pour assurer la maîtrise d'œuvre de leurs opérations. Nous assurons ce service de la façon la plus complète possible : montage des dossiers de demande, logistique de l'opération (location de l'hébergement, des véhicules, ouverture de comptes chez les commerçants etc.), remboursement immédiat des frais avancés par les RO, etc. avec l'avance de trésorerie que tout cela implique nécessairement.

⁴ Ces chiffres sont basés sur les recettes de 2017, hors fonds dédiés et produits constatés d'avance.

⁵ Opération Programmée ; Aide à la Préparation de Publication ; Projet Collectif de Recherche

⁶ cf. les tableaux en annexe pour voir le détail et la diversité des missions accomplies.



Pour assurer cette qualité de service et ne pas renchérir le montant des charges fixes mutualisées (9 % du montant des dépenses pour l'ensemble des actions), nous ne devons pas dépasser, tous secteurs confondus, un montant annuel de subventions & dons de 153 000 € : cela nous oblige depuis plusieurs années et de plus en plus, à refuser des demandes.

Une réflexion est en cours pour établir sur quels critères, retenir les projets à aider afin d'être le plus équitable et utile possible.

Complément de financement

Grâce à notre réserve pour l'aide à la recherche et la sensibilisation des publics, dont le principe a été acté lors de l'Assemblée générale de 2014 et qui est alimentée par les excédents comptables, nous avons pu aider 3 opérations, de la façon suivante :

- fouille programmée de « *Chez Serre* » à Noailles (15), dirigée par Mahaut Digan
frais logistiques divers
- préparation de la publication du Piage à Fajoles (46), dirigée par Jean-Guillaume Bordes
4 semaines d'analyse des surfaces des artefacts lithiques au Confocal
- PCR trésor de L'Isle-Jourdain (32) dirigé par Francis Dieulafait
location du serveur hébergeant la base de données le PCR n'ayant reçu aucun financement en 2017.

Actions pour des services de l'État ou de collectivités territoriales

Différents services ou organismes d'État ou de collectivités territoriales font appel à nous ; 4 DRAC⁷ et 2 DAC, le Conservatoire du Littoral, le Parc National de la Réunion, des services archéologiques de conseils départementaux et des municipalités pour leurs musées ou leurs sites archéologiques.



sondages géo-achéologiques (Rodez, 12)

Ces missions sont très variées⁸ : inventaires & récolements de collections ; préparation de documentation pour l'instruction de dossiers d'aménagement du sol ; mise à jour de la documentation des rapports d'opérations archéologiques ; documentation des sites pour la carte archéologique ; traitement de passifs d'archives pour les Monuments Historiques. Une partie de ces missions concerne également la recherche archéologique : prospection, fouilles, post-fouilles.

Elles permettent l'établissement de CDD de durée moyenne pour des archéologues (et des archivistes) en précarité mais, en raison de notre statut d'intérêt général, nous ne pouvons les assurer qu'à la condition expresse qu'elles ne soient pas soumises à concurrence. Si elles doivent l'être, nous déclinons la proposition ou nous retirons si un concurrent se manifeste.

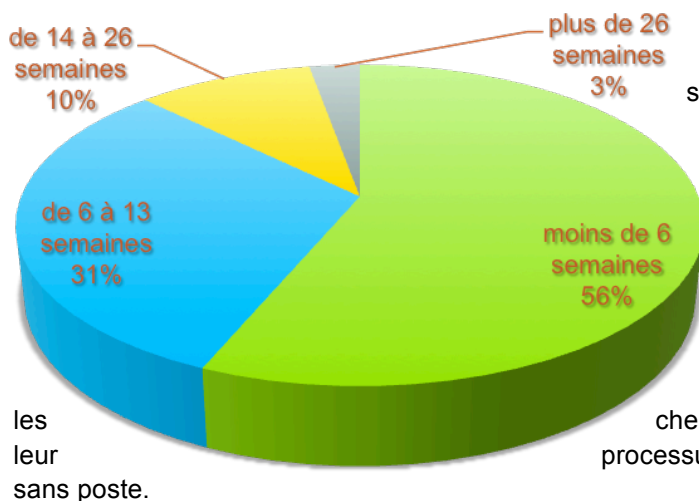
⁷ dans le cadre des nouvelles régions.

⁸ cf. les tableaux en annexe



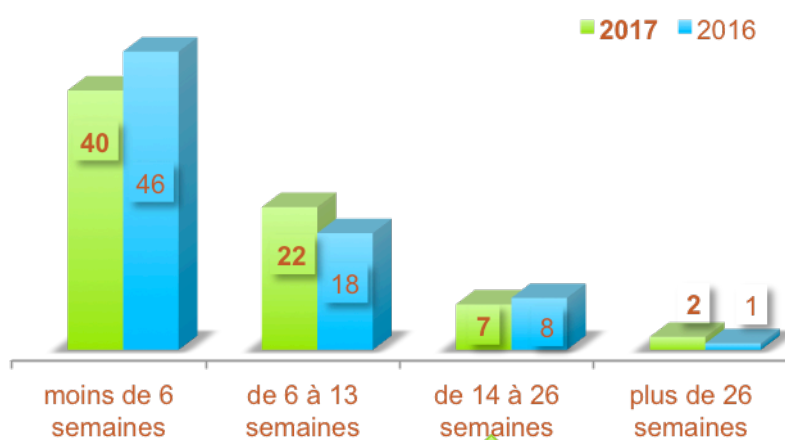
LES MISSIONS SALARIÉES PONCTUELLES

Toutes ces actions nous ont permis de signer 71 CDD avec 54 personnes ce qui correspond à 1 contrat prêt, aux chiffres de 2016. 68 contrats étaient à temps plein (en hausse de 6 %) et 3 à temps partiel (en baisse de 37,5 %). Pour mémoire, les contrats à temps partiel ne sont établis qu'à la demande des personnes salariées qui en ont besoin pour des raisons personnelles ou professionnelles.

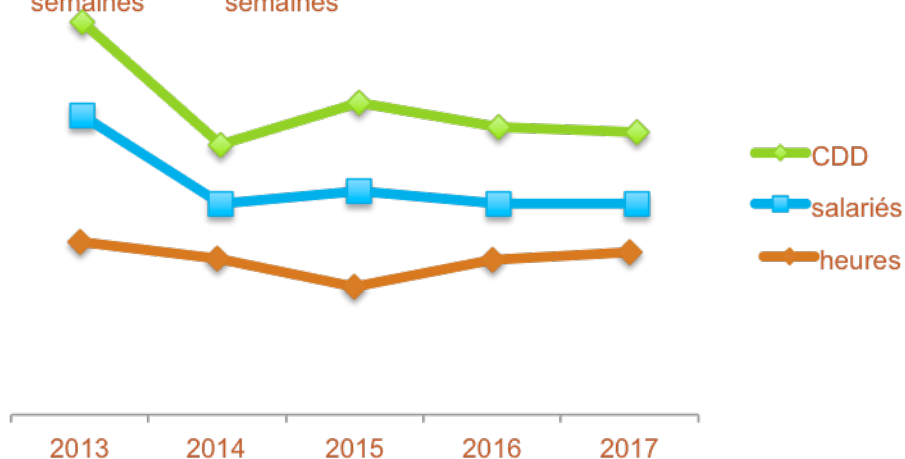


Ce temps de travail correspondant à 9,4 ETP⁹ est en augmentation de 5 %. Même si l'on constate une certaine hausse de la durée des missions en 2017 avec une baisse la catégorie des moins de 6 semaines et une progression de celle des 6 à 13 semaines, ces CDD continuent d'être majoritairement de courte durée comme en témoignent le graphique ci-contre.

On ne saurait trop rappeler l'importance de ces missions salariées même courtes pour chercheurs en précarité qu'ils soient encore dans leur processus de formation (du master 2 au post-doctorat) ou les leur sans poste.



Nous attachons aussi un soin particulier à nos jeunes salariés dont c'est souvent la première expérience professionnelle, afin qu'ils se familiarisent dès le départ, avec les règles du monde du travail et aux droits et devoirs respectifs des salariés et employeurs. Quand c'est nécessaire, nous les aidons aussi dans leurs relations avec *Pôle Emploi*.



⁹ Équivalent Temps Plein



PARTAGE & TRANSMISSION

Nous venons de présenter notre activité en 2017 dans son aspect quantifiable.

Comme nous le formulions déjà l'an dernier, nous sommes tout au long de l'année, de façon beaucoup plus informelle mais très habituelle, sollicités par les chercheurs, en particulier les plus jeunes, ou par certaines associations et structures, qui souhaitent bénéficier de notre expérience du montage des dossiers, des diverses réglementations (assurance, droit du travail), etc.

Nous sommes souvent contactés pour aider à l'élaboration d'activités concernant principalement la Préhistoire, ou par des personnes à la recherche d'interlocuteurs et des partenaires pour leurs projets de recherche comme de sensibilisation mais aussi par des parents à la recherche de stages ou d'information pour leurs enfants et plus rarement par ces adolescents eux-mêmes.

La rénovation de notre site Internet a visiblement contribué à augmenter ces sollicitations auxquelles nous répondons bien volontiers car elles entrent tout à fait dans le cadre de nos objectifs statutaires.

CONCLUSION

Malgré une année particulièrement lourde et compliquée sur le plan administratif, en particulier, en raison des difficultés de mise en place des nouvelles régions et d'évolution des pratiques, 2017 a été du point de vue de l'activité de nos deux secteurs, tout à fait satisfaisante et même en progression, le temps salarié ponctuel ayant augmenté ainsi que le niveau de nos ressources (plus 8 %). Nos comptes sont sains et le niveau de notre trésorerie bon. La diversité de nos ressources et partenaires continue d'être un atout dans la conjoncture actuelle.

Les retours positifs de nos membres, salariés, interlocuteurs et partenaires attestent de l'adéquation de nos services aux besoins exprimés. Leur bouche-à-oreille élargit régulièrement notre réseau.

La vigilance est toutefois toujours de mise si nous voulons pouvoir continuer avec le soutien de tous, à œuvrer au service de la communauté archéologique et pour tous les publics, dans l'intérêt général.



ANNEXES

Ces annexes ont pour vocation de compléter et d'illustrer ce bilan.

Les 6 pages suivantes présentent sous forme de tableaux, l'ensemble des actions menées cette année¹⁰ selon les grandes catégories¹¹:

✚ médiations	p. 13
✚ études & recherches	p. 14 & 15
✚ préparation de publication	p. 16
✚ inventaires et études documentaires, etc.	p. 17
✚ logistique (dont assurance)	p. 18
✚ assurances seules	p. 18

Pour faciliter la lecture, les actions subventionnées sont **en bleu** et celles financées directement par **archéologies** grâce à l'affectation d'une part de ses excédents à une réserve pour l'aide à la recherche et à la sensibilisation sont **en ocre**.

La colonne de gauche correspond aux données de la carte des actions 2017 en p. 4.

Les nombres indiqués ne sont pas forcément représentatifs de l'importance de l'action. Ainsi, un **1** peut correspondre à la prise en charge d'une datation ou de l'assurance du chantier, comme de l'intégralité de la logistique et des études d'une opération programmée, ou à une sortie d'une journée comme à une mission d'une trentaine de semaines.

Quelques illustrations complémentaires

❖ revue de presse	p. 19
❖ blog scolaire	p. 20

¹⁰ En totalité ou partiellement avec un financement de l'année ou de l'année antérieure.

¹¹ Dans certains cas, le classement d'une action dans une catégorie plutôt qu'une autre, relève d'une certaine subjectivité.

50	intitulé	financement/budgets 2017 & antérieurs	responsable, référent ou bénéficiaire	dpt.	commune	site
1	sortie "Pastoralisme & exploitation du fer en Hte vallée du Vicdessos"	participants & bénévolat	membres & invités	9		Haute vallée du Vicdessos
1	sortie archéologique "en Aveyron de la Préhistoire récente au Moyen Age"	participants & bénévolat	membres & invités	12	Montrozier & Ste Radegonde	Roquemissou & les églises-forts villageois
1	sortie "art & manière de reproduire les grottes ornées"	participants & bénévolat	membres & invités	24	Les-Eyzies-de-Tayac & Montignac	exposition du PIP & Lascaux IV
2	accompagnement des expositions itinérantes du MHN de Toulouse : suivi muséographique, suivi de chantiers, relations avec les prestataires	Muséum Toulouse	Virginie Laurent	31	Toulouse	
1	réalisation d'1 fim "archéologie en Midi-Pyrénées" (en cours de réalisation)	DRAC OC Tlse	Francis Dieulafait	32	l'Isle-Jourdain	le trésor monétaire de Juillac
1	réalisation d'1 fim "archéologie en Midi-Pyrénées"	DRAC OC Tlse	Francis Dieulafait	32	Auch	domus de la rue Augusta
6	voyage : "Escapade en Bourgogne du Sud, patrimoine roman & Préhistoire"	participants & bénévolat	membres	71	Tournus, Cluny, Solutré, etc.	
1	réalisation d'1 fim "archéologie en Midi-Pyrénées"	DRAC OC Tlse	Francis Dieulafait	81	Vielmur-dur-Aout	la tour des Lautrec
1	conférence à l'issu de l'AG	offert	membres & invités	82		
19	divers séances (cycles, journée préhistorique)	offert grâce à DRAC OC Tlse	scolaires 82	82		écoles élémentaires & SESSAD autisme
6	ateliers "du calcul à l'écriture, il y a 5 300 ans en Mésopotamie" dans le cadre de la Semaine de la Science	offerts grâce à DRAC OC Tlse	scolaires 82	82	Beaumont-de-L.	Semaine de la Science
1	impression d'un exemplaire de l'exposition "Tromelin, l'île des esclaves oubliés" pour La Réunion	DAC OI	Virginie Motte	974		
1	Contributions au livret "archéologies mahoraises : 40 ans de recherches"	DAC OI	Virginie Motte	976		
1	présentation des chantiers archéologiques d'Acoua et Koungou pour les journées du patrimoine	DAC OI	Marine Ferrandis	976	Acoua & Koungou	
1	rencontre-formation avec les agents de la réserve archéologique de l'îlot M'Bouzi	DAC OI	Marine Ferrandis	976		
1	co-conception des bâches "archéologie australe"	DAC OI	Delphine Dumarché	976 & 974		
1	présentation d'Acoua à l'occasion du séminaire sur l'histoire de l'Océan Indien	DAC OI	Marine Ferrandis	976 & 974	St-Denis de la Réunion	
1	coordination régionale des Journées européennes du patrimoine 2017	DRAC OC Mplr	Jackie Estrimbe	L-R		
1	coordination régionale des Journées européennes du patrimoine 2017	DRAC OC Tlse	Nathalie Texier	Midi-Py		
1	réalisation d'1 compilation des 10 ans d'"archéologie en Midi-Pyrénées" (en cours de montage)	DRAC OC Tlse	Francis Dieulafait	Midi-Py		
1	constitution d'un fonds documentaire sur le patrimoine des TAAF	TAAF	Édouard Jacquot	TAAF		



48	intitulé	financement/budgets 2017 & antérieurs	responsable, référent ou bénéficiaire	dpt.	commune	site
1	étude archéologique programmée du dolmen de Villar	SDA 04	Mathias Dupuis	04	Le Lauzet-Ubaye	dolmen de Villar
1	analyses des mortiers et extraction des charbons inclus du site de l'Evéché	CD12—SDA	Philippe Gruat	12	Rodez	l'Eveché
5	participation aux opérations de terrain du SDA	CD12—SDA	Philippe Gruat	12		
2	opérations de terrain du SDA : études géologiques et/ou géomorphologiques	CD12—SDA	Philippe Gruat	12		
5	travaux et études de post-fouilles	CD12—SDA	Philippe Gruat	12		
2	OP Roquemissou	DRAC OC Tlse + CD12	Thomas Perrin	12	Montrozier	Roquemissou
1	étude anthropologique des données du cimetière du Prieuré (campagnes 2017 & antérieures)	ARCHEA	Patrice Conte	19	Soudaine-Lavinadière	prieuré de Lavinadière
1	analyse spatiale de la grotte Bouyssonie (campagne 2017)	Mairie de Brive	Damien Pesesse	19	Brive	grotte Bouyssonie
1	suivi photo de la fouille & prise de vue du mobilier de la grotte Bouyssonie	Université Rennes	Damien Pesesse	19	Brive	grotte Bouyssonie
1	étude tracéo de mobilier lithique de la grotte Bouyssonie (campagne 2017)	Université Rennes	Damien Pesesse	19	Brive	grotte Bouyssonie
1	analyses pétroarchéologiques de la grotte Bouyssonie (campagne 2017)	Université Rennes	Damien Pesesse	19	Brive	grotte Bouyssonie
1	revue critique de l'intérêt des données microscanners de l'os trabéculaire en tant qu'indicateurs d'activités pratiquées pour l'ANR Gravett'os	PACEA	Sébastien Villotte	24		
1	étude archéozoologique de la faune de la Ferrassie (campagne 2017)	UMR 7194	Laurent Chiotti	24	Savignac-de-Miremont	La Ferrassie
1	dessins du mobilier lithique du site d'Auberoche pour le PCR "Laborien en Aquitaine"	PACEA	Mathieu Langlais	24	Le Change	Auberoche
1	relevé d'art rupestre de la grotte du Mammouth	MNHN	Éric Robert	24	Domme	grotte du Mammouth
1	étude géomorphologique des parois de la grotte du Mammouth	MNHN	Éric Robert	24	Domme	grotte du Mammouth
1	enregistrement et étude des traces anthropiques sur les parois de la grotte du Mammouth	MNHN	Éric Robert	24	Domme	grotte du Mammouth
1	expertises de séries archéologiques nord-africaines conservées au MNP & à Toulouse	TRACES	Thomas Perrin	31	Les-Eyzies-de-Tayac & Toulouse	
1	tranche d'étude complémentaire des cuirs issus des fouilles	INRAP	Vanessa Elizagoyen	33	Bordeaux	rue Jean Fleuret
1	étude de la sépulture du Pech n° 2 à Alvignac conservée au musée du Pech Merle	Méganéol	Vincent Ard	46	Alvignac	Le Pech à Alvignac
1	étude géoarchéologique de l'abri Malaurie	PACEA	Mathieu Langlais & Véronique Laroulandie	46	Rocamadour	abri Malaurie
1	segmentation des différents tissus dentaires issus du site de Fournol	PACEA	Sébastien Villotte	46	Soturac	Fournol
1	datation ¹⁴ C	CD 46	Solène Caux	46	Milhac	Bois de Milhac
1	datations ¹⁴ C	CD 46	J.-Ch. Castel	46		igues paléontologiques
1	inventaire du mobilier et dessin de la céramique et réalisation du SIG (campagne 2017)	CD 46	Karim Gernigon	46	Saillac	La Perte du Cros
1	étude paléonto & archéozoo de la faune de Sirogne (campagne 2017)	CD 46	Priscilla Bayle	46	Rocamadour	grotte Sirogne
1	analyse des surfaces des artefacts lithiques au Confocal	CD46 & archéologies	Jean-Guillaume Bordes	46	Fajoles	Le Plage



	intitulé	financement/budgets 2017 & antérieurs	responsable, référent ou bénéficiaire	dpt.	commune	site
1	étude du mobilier en verre issu des fouilles du sanctuaire d'Eysses	ville de Villeneuve/Lot	Alain Boué	47	Villeneuve sur Lot	sanctuaire d'Eysses
1	étude de la faune issue des fouilles du sanctuaire d'Eysses	ville de Villeneuve/Lot	Alain Boué	47	Villeneuve-Lot	sanctuaire d'Eysses
1	étude tracéologique du mobilier lithique de Port-de-Penne pour le PCR " <i>Laborien en Aquitaine</i> "	PACEA	Mathieu Langlais	47	Penne-d'Agenais	Port-de-Penne
1	étude archéozoologique de la faune de Port-de-Penne pour le PCR " <i>Laborien en Aquitaine</i> "	PACEA	Mathieu Langlais	47	Penne-d'Agenais	Port-de-Penne
1	analyse tracéologique de la série lithique du niveau solutréen de la grotte Rochefort	DRAC PdL	Stéphan Hingan	53	St-Pierre-sur-Evre	grotte Rochefort
1	validation de travaux graphiques du site de Gatzarria (campagne 2017)	TRACES	Marianne Deschamps	64	Ossas-Suhare	Gatzarria
1	étude des séries lithiques du Néolithique moyen de la Grande Gave et de Francin	musée savoisien	Audrey Roche	73	Francin & La-Balme-des-Grottes	Bellevue & la Grande Gave
1	étude zooarchéologique du mobilier faunique issu des différentes campagnes	DRAC HdF Amiens	Clément Paris	80	Amiens	Amiens-Renancourt 1
1	prospections pédestres sur le site de Longoni en prévision d'un diagnostic avant construction d'un lycée	DAC OI	Marine Ferrandis	976	Longoni	
1	études anthropologiques du site funéraire d'Antsiraka Boira : terrain & post fouilles	DAC OI	Marine Ferrandis	976	Acoua	nécropole d'Antsiraka Boira
1	OP site funéraire de M'tsanga Miangani	DAC OI	Marine Ferrandis	976	Koungou	M'tsanga Miangani



22	intitulé	financement/budgets 2017 & antérieurs	responsable, référent ou bénéficiaire	dpt.	commune	site
1	DAO mise au net & PAO de planches de mobilier archéologique des opérations du SDA	CD12—SDA	Philippe Gruat	12		
1	Synthèse géomorphologique et karstologique des grottes visitées dans le cadre du PCR "archéologie des grottes ornées de Dordogne".	DRAC NA Bdx	Catherine Cretin	24		
1	dessin de matériel lithique du site de la Baume de Montclus	TRACES	Thomas Perrin	30	Montclus	Baume de Montclus
1	APP correspondance Cartailhac-Breuil	DRAC OC Tlse	Sandra Péré-Noguès	31	Toulouse	
1	APP Camp de l'Eglise	DRAC OC Tlse	Jean-Michel Beausoleil	46	Flaugnac-Poujols	camp de l'Eglise
1	poursuite de l'analyse des galets taillés ou utilisés et des stéatites façonnées	DRAC OC Tlse	Jean-Christophe Castel	46	Cabrerets	Petit Cloup Barrat
1	nouvelle tranche d'étude de l'origine des plaquettes colorées et des ocres présents dans le Magdalénien et le Gravettien du Petit Cloup Barrat	DRAC OC Tlse	Jean-Christophe Castel	46	Cabrerets	Petit Cloup Barrat
1	Analyse de l'origine des matières premières siliceuses de différents niveaux du Petit Cloup Barrat	DRAC OC Tlse	Jean-Christophe Castel	46	Cabrerets	Petit Cloup Barrat
1	étude de l'industrie osseuse en vue de la publication de l'abri Murat	PACEA	Mathieu Langlais & Sandrine Costamagno	46	Rocamadour	abri Murat
1	étude archéozoologique de la faune de la couche VI en vue de la publication de l'abri Murat	PACEA	Mathieu Langlais & Sandrine Costamagno	46	Rocamadour	abri Murat
1	dessins lithiques en vue de la publication de l'abri Murat	PACEA	Mathieu Langlais & Sandrine Costamagno	46	Rocamadour	abri Murat
1	étude des colorants du site de Peyrazet	PACEA	Mathieu Langlais & Véronique Laroulandie	46	Creysse	grotte-abri de Peyrazet
1	APP dépôt métallique St-Sulpice : analyses	DRAC LRMP	Pierre-Yves Milcent	46	St-Sulpice	
1	analyse tracéologique des séries en silex issu des différentes campagnes	Pal Sup	Clément Paris	80	Amiens	Amiens-Renancourt 1
1	relecture du bilan scientifique de la Réunion	bénévolat d'archéologies	Édouard Jacquot	974		
1	maquettage du BSR de La Réunion	DAC OI	Édouard Jacquot	974		
1	relecture de la carte archéologique de Mayotte	bénévolat d'archéologies	Édouard Jacquot	976		
1	rapport d'OP de la 6 ^e campagne du cimetière d'Antsiraka Boira	DAC OI	Marine Ferrandis	976		nécropole d'Antsiraka Boira
1	rapport de sondage du site Miangani	DAC OI	Marine Ferrandis	976	Koungou	M'tsanga Miangani
2	préparation d'articles pour les revues <i>Afriques</i> et <i>Taarifa</i>	DAC OI	Marine Ferrandis	976		
1	rédaction des notices scientifiques de Miangani et Sakouli pour le BSR 2015 du DRASSM	DAC OI	Marine Ferrandis	976		Miangani et Sakouli



19	intitulé	financement/budgets 2017 & antérieurs	responsable, référent ou bénéficiaire	dpt.	commune	site
1	poursuite de l'inventaire des collections archéologiques de La Graufesenque	ville de Millau	Ghyslaine Rabier	12	Millau	La Graufesenque
1	nettoyage, conditionnement et pointage de collections des musées départementaux	CD 12—Musées départementaux	Carmen Grima	12	Flavin	
1	mise à jour de la documentation des rapports d'opérations archéologiques	DRAC NA Bdx	Gérald Migeon	24		
1	urbanisation de la base « B.E.R.N.Ar.D. » du CCE	DRAC OC Tlse	Olivier Gaiffe	31		
1	Inventaires d'anciennes collections toulousaines conservées au CCE	DRAC OC Tlse	Olivier Gaiffe	31		
1	mise à jour de la documentation des rapports d'opérations archéologiques	DRAC NA Bdx	Gérald Migeon	47		
1	Inventaire des collections de la grotte de Labastide conservées au CCE	DRAC OC Tlse	Olivier Gaiffe	65	Labastide	grotte de Labastide
1	mise à jour de la documentation des rapports d'opérations archéologiques	DRAC NA Limoges	Hélène Mousset	87		
1	inventaire des collections archéologiques amérindiennes conservées au CCE de la Martinique	DAC Martinique	Damien Leroy	972	Fort-de-France	
1	aide à la préparation de la CTRA Outre-mer et de l'inauguration du CCE	DAC OI	Virginie Motte	974		
1	traitement documentation archéo et enrichissement carte archéo	DAC OI	Virginie Motte	974		
1	rapports de visites de sites pour le conservateur régional	DAC OI	Virginie Motte	976		
1	collecte des données du BRGM pour la base"Patriarche"	DAC OI	Virginie Motte	976		
1	Étude documentaire liée à la réalisation de l'atlas archéologique des terrains du conservatoire du littoral	DRAC Corse & Conservatoire du Littoral	Franck Léandri	Corse		
1	pré-inventaire des collections d'archéologie programmée conservées au CCE de Sartène	DRAC Corse	Céline Léandri	Corse	Sartène	
1	Vérification, documentation et cartographie des sites archéologiques en vue de la prépa de la documentation pour l'instruction de certains dossiers de P.L.U.	DRAC OC Tlse	Christine Dieulafait	Midi-Py		
1	géoréférencement sur SIG PATRIARCHE des périmètres d'opérations archéo pour les départements de l'ancienne région Midi-Pyrénées	DRAC OC Tlse	Christine Dieulafait	Midi-Py		
2	traitements des passifs d'archives concernant les dossiers de travaux sur monuments historiques	DRAC OC Tlse	Kristell Nerrou	Midi-Py		



18	intitulé	financement/budgets 2017 & antérieurs	responsable, référent ou bénéficiaire	dpt.	commune	site
1	PT ermitages rouerguats	DRAC OC Tlse	Laurent Fau	12		
1	OP Roquemissou	DRAC OC Tlse + CD12	Thomas Perrin	12	Montrozier	Roquemissou
1	prospection thématique des aurières du plateau de la Chataigneraie	DRAC ARA Cit + FAC	Elodie Hubert	15		plateau de la Chataigneraie
1	OP Noailhes	DRAC NA Lgs & <i>archéologie</i>	Mahaut Digan	19	Noailles	chez Serre à Noailles
1	PCR Cartailhac	DRAC OC Tlse	Sandra Péré-Noguès	31	Toulouse	
1	APP correspondance Cartailhac-Breuil	DRAC OC Tlse	Sandra Péré-Noguès	31	Toulouse	
1	sondage La Prairie de Millet	DRAC NA Bdx	Raphaël Suso	33	Coutras	La Prairie de Millet
1	PT Ensérune	DRAC OC Mplr	Philippe Boissinot	34	Nissan-lez-Enserune	Ensérune
1	APP Camp de l'Eglise	DRAC OC Tlse	Jean-Michel Beausoleil	46	Flagnac-Pujols	camp de l'Eglise
1	OP Perte du Cros	DRAC OC Tlse	Karim Gernigon	46	Saillac	La Perte du Cros
1	OP Cuzouls de Gramat	DRAC OC Tlse	Nicolas Valdeyron	46	Gramat	Cuzouls de Gramat
1	OP grotte Tastet	DRAC NA Bdx	Jean-Marc Pétillon	64	Sainte-Colome	grotte Tastet
1	étude des "larmes" de la grotte du Morne Rita (fin)	Guadeloupe	Pierrick Fouéré	971	Capesterre-de-Marie-Galante	grotte du Morne Rita
1	sondage de la caverne de Cotte	PNRUN	Eddy Moulton	974	Saint-Joseph	caverne de Cotte
1	PT des sites magdaléniens des gorges de l'Aveyron	DRAC OC	Morgane Gruber	12 & 82		gorges de l'Aveyron
1	OP Basi	DRAC & région Corse	Thomas Perrin	Corse	Serra-di-Ferro	gisement préhistorique de Basi
1	acheminement des collections de Tromelin, <i>l'île des esclaves</i> au CCE des Mille à Aix-en-Provence	TAAF	Édouard Jacquot	TAAF		Tromelin
1	acheminement pour étude de matériel osseux de <i>Tromelin</i> au laboratoire PACEA	TAAF	Édouard Jacquot	TAAF		Tromelin

4	intitulé	financement/budgets 2017 & antérieurs	responsable, référent ou bénéficiaire	dpt.	commune	site
1	FP Le Planet	offert	Michel Maillé	12	Fayet	Le Planet
1	FP Fourneau du Diable	offert	Marina Baumann	24	Bourdeilles	Fourneau du diable
1	FD Herrane et St Just (St Bertrand de Comminges)	offert	William Van Andringa	31	St-Bertrand-de-Comminges	Herrane et St-Just
1	sondage grotte de Paque	offert	J.-Ch. Castel	46	St-Cirq-Lapopie	grotte de Paque





ARCHÉOLOGIES EN ASSEMBLÉE

Il y a quelques jours, s'est tenue à l'Ancien Collège, l'assemblée générale d'Archéologies, association tarn-et-garonnaise qui œuvre depuis de nombreuses années à la diffusion des connaissances auprès de tous les publics et aide à la recherche archéologique. Depuis 3 décennies, de nombreux Tarn-et-Garonnais ont participé tant à ses sorties et voyages qu'aux activités proposées principalement en milieu scolaire. L'aide à la recherche très diversifiée et à l'écoute des besoins du milieu archéologique (maîtrise d'ouvrage d'opérations, études spécialisées, inventaires, recherches documentaires, etc.) permet aussi d'aider les chercheurs en devenir ou en précarité en les salariant pour ces missions qui se sont largement développées. Cette année, c'est la présidente Marie-Pierre Coustures (Université de Toulouse) et sa consœur Caroline Robion-Brunner (CNRS Toulouse) qui nous ont présenté les passionnantes et innovantes recherches pluridisciplinaires qu'elles mènent sur la sidérurgie et l'environnement en Pays Bassar (Togo). Cette région a été dès 400 ans avant notre ère, une des principales régions sidérurgiques d'Afrique de l'Ouest. Cette activité a cessé au début du XXe siècle laissant de nombreux vestiges et des traces importantes dans la mémoire des villageois. Pour terminer, un film présentant la première session africaine d'archéologie expérimentale, a été projeté.

LA DÉPÊCHE DU MIDI . Lundi 27 mars 2017.



Le livre photos



archéologies

bilan 2017 perspectives 2018

« Évènement précédent »

Évènement suivant »

Souvenirs d'Expedition

Mars - venue de Françoise l'archéologue



Françoise l'archéologue répond aux questions des élèves.

Mars - Atelier Archeologie avec Françoise



Quelques pages du blog des CE2-CM1 de Lacourt-St-Pierre (82), tenu par Sonia Manzano à l'occasion du cycle pré-histoire